



ESCOLAS DE  
PEDROUÇOS



## SELO DE CONFORMIDADE EQAVET

Certifica-se que o Sistema de Garantia da Qualidade da oferta de Educação e Formação Profissional do(a)

**Escola Básica e Secundária de Pedrouços, Maia**

se encontra alinhado com o Quadro de Referência Europeu de Garantia da Qualidade para o Ensino e a Formação Profissionalis.

Data da visita de verificação do Sistema de Garantia da Qualidade: **04/03/2021**

Data de atribuição do Selo: **19/04/2021**

A Presidente do Conselho Diretivo da ANQEP

Filipa Henriques de Jesus

Certificado n.º **373/2021**  
NIF 60007365

# RELATÓRIO DE PROGRESSO ANUAL - Nº1

2020/2021

## Síntese

Passado um ano da obtenção do selo de qualidade EQAVET, estamos prontos para apresentar o nosso primeiro relatório.

Fizemos recolha de dados, observamos e acompanhamos a formação, retificamos imprevistos, reunimos com os nossos parceiros e ouvimos sugestões. Analisamos as nossas metas e o que de facto, conseguimos alcançar, refletimos sobre o todo e mostramos de que forma estamos a preparar continuar o processo de melhoria de qualidade no EFP, do nosso Agrupamento.

Agrupamento de Escolas de Pedrouços

direcao@aepedroucos.com

## Índice

I. Apresentação da instituição e da sua situação face à garantia da qualidade.....	2
1.1. Nome, morada e contatos.....	2
1.2. Nome, cargo e contatos do responsável.....	2
1.3. Apresentação da missão, visão e objetivos estratégicos da instituição para a EFP dos jovens no contexto da sua intervenção.....	2
1.4. Estrutura orgânica e cargos associados.....	4
1.5. Oferta formativa de nível 4 para jovens, à data da elaboração do relatório e nos dois anos letivos anteriores.....	5
1.6. Situação aplicável sobre o último resultado do processo de verificação de conformidade EQAVET do sistema de garantia da qualidade.....	5
1.7. – Súmula das recomendações constantes do relatório final relativo à última visita de verificação de conformidade EQAVET e das evidências do seu cumprimento.....	6
II. Balanço dos resultados dos indicadores EQAVET selecionados, de outros em uso e da aferição dos descritores EQAVET/práticas de gestão.....	8
III. Melhorias a introduzir na gestão da oferta de EFP face ao balanço apresentado no ponto II.....	12
3.1 Identificação das áreas de melhoria, objetivos e metas a alcançar.....	12
3.2 Identificação das ações a desenvolver e sua calendarização.....	13
IV Reflexão sobre a aplicação do ciclo de garantia e melhoria da qualidade e participação dos stakeholders internos e externos na melhoria contínua da oferta de EFP.....	14

# RELATÓRIO DE PROGRESSO ANUAL

N.º 1

Ano em avaliação: 2020 / 2021



## I. Apresentação da instituição e da sua situação face à garantia da qualidade

### 1.1. Nome, morada e contatos

AGRUPAMENTO DE ESCOLAS DE PEDROUÇOS  
Rua Margarida Ferreira de Araújo Guimarães. 4425-296 Maia  
Telf: 229 773 950  
Email: direcao@escolasdepedroucos.com

### 1.2. Nome, cargo e contatos do responsável

Sérgio Manuel Moreira de Almeida  
Cargo: Diretor do Agrupamento  
email: direcao@escolasdepedroucos.com

### 1.3. Apresentação da missão, visão e objetivos estratégicos da instituição para a EFP dos jovens no contexto da sua intervenção


O grande objetivo do Agrupamento de Escolas de Pedrouços é a melhoria constante do sucesso escolar e da qualidade nas aprendizagens.

A obtenção destes resultados passa pela identificação dos alunos enquanto sujeitos da aprendizagem e da sua motivação/responsabilização a par com o investimento dos professores e de outros agentes educativos.

Para tal, contribui também a diversificação da oferta escolar, capaz de responder às aspirações e interesses dos alunos e a uma melhor articulação com o mundo do trabalho.

O Agrupamento assume como elemento-chave de uma Escola de Sucesso a partilha de responsabilidades/parcerias educativas ao nível do processo de ensino e de aprendizagem, o que envolve necessariamente um trabalho de equipa sempre incluindo os educadores, os professores, os alunos, o pessoal não docente, os pais/EE's e a comunidade num todo.

A cooperação entre pais/EE's e escola/professores repercute-se positivamente na educação/aprendizagem e na apropriação de hábitos de trabalho e sentido de responsabilidade. Assim, e numa perspetiva de continuidade, pretendemos também melhorar a atitude dos vários agentes educativos no sentido de desenvolverem esforços mais concertados, assentes numa maior articulação curricular, num trabalho cooperativo/colaborativo entre professores e, numa avaliação formativa e reguladora do ensino e da aprendizagem dos alunos.



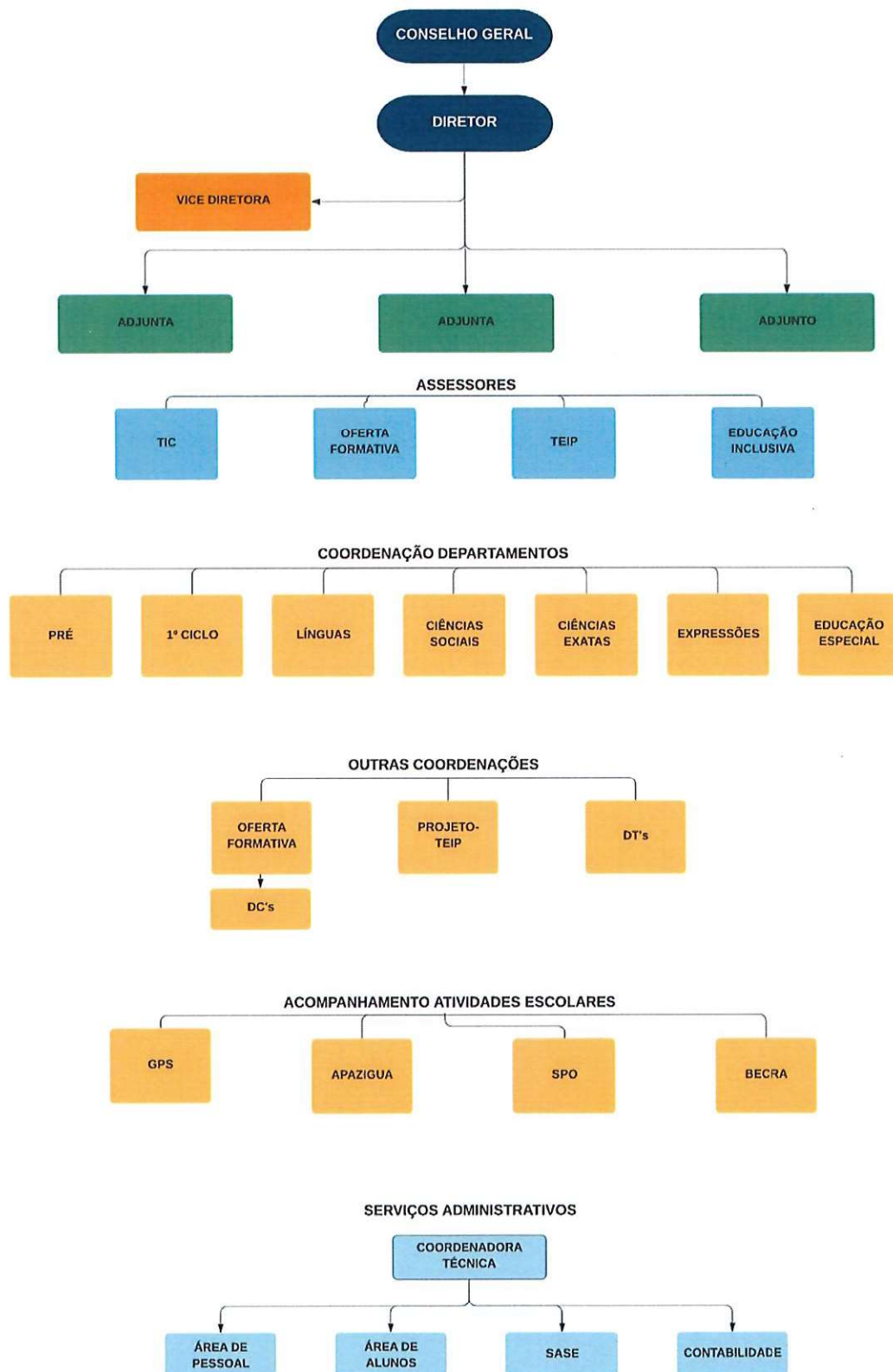
A autonomia, a responsabilidade e a cooperação são as pedras basulares de uma Comunidade Educativa empenhada numa aprendizagem mais dinâmica e com mais sentido, que dignifique todos quantos nela vivem e trabalham, nas mais diversas funções e estatutos. Assim, é importante continuar a trabalhar para que o Agrupamento cresça e se transforme numa “instituição curricularmente inteligente” (Leite, 2000) ou como refere Fullan e Hargreaves (2000) uma “organização aprendente”, isto é, uma Escola que tem um modelo de ensino partilhado, um projeto de futuro, um estilo de liderança aceite e uma cultura valorativa integrada, no sentido de conjugar sinergias entre a organização escolar, a sala de aula e a comunidade educativa.

Por isso, o objetivo principal do trabalho a desenvolver procura ir de encontro aos objetivos e expectativas das crianças e alunos que frequentam as nossas escolas, fazendo-as sentir-se realizadas e motivadas enquanto aprendem, desenvolvendo todas as suas capacidades. Por outro lado, que também os professores/educadores e outros profissionais de educação se possam sentir gratificados pelo trabalho prestado.

Dentro desta perspetiva, a Escola será uma estrutura de suporte educativo, cultural e social, promotora do desenvolvimento local, pretendendo reforçar as suas componentes educativas, sociais e comunitárias.

O agrupamento está comprometido num processo de promoção de melhoria contínua e de reforço da confiança nas modalidades de dupla certificação, iniciando o caminho para a implementação de sistemas de garantia da qualidade, alinhadas com o quadro EQAVET.

## 1.4. Estrutura orgânica e cargos associados



### 1.5. Oferta formativa de nível 4 para jovens, à data da elaboração do relatório e nos dois anos letivos anteriores

Tipologia do curso	Designação do curso	N.º de Turmas / Grupos de Formação / N.º de Alunos (por género e total)											
		2018/2019			2019/2020			2020/2021					
		T / GF	N.º AL			T / GF	N.º AL			T / GF	N.º AL		
		F	M	T	F	M	T	F	M	T			
Nível 4	Técnico/a de Apoio Familiar e de Apoio à Comunidade	1	8	3	11	2	12	7	19	3	21	9	30
Nível 4	Técnico/a de Redes Elétricas	1	0	11	11	1	0	8	8	2	0	13	13

Documentos orientadores da instituição e relatórios relevantes para a garantia da qualidade (e respetivas ligações eletrónicas)

**Site do AEP - documentos estruturantes:**

- Projeto educativo
- Regulamento interno
- Oferta formativa
- Relatório de autoavaliação

**Site do AEP - separador EQAVET:**

- Relatório final EQAVET
- Relatório do operador
- Documento base
- Plano de melhoria

### 1.6. Situação aplicável sobre o último resultado do processo de verificação de conformidade EQAVET do sistema de garantia da qualidade

Selo EQAVET, atribuído em 19 de abril de 2021.

(Certificação por 3 anos)

**1.7. – Símula das recomendações constantes do relatório final relativo à última visita de verificação de conformidade EQAVET e das evidências do seu cumprimento**

Símula das recomendações constantes do relatório final	Evidências do seu cumprimento
<p>1. Dar maior visibilidade à oferta formativa;</p>	<p>Sessões presenciais de sensibilização aos alunos do 9º ano, da oferta educativa e formativa do Agrupamento (nível secundário), durante o mês de maio de 2021, através de vídeos e flyers digitais.</p> <p>Disponibilização de uma equipa no TEAMS (EQAVET-Equipa SGQ), com acesso reservado aos intervenientes do processo de garantia de qualidade.</p> <p>Divulgação da oferta educativa e formativa e atividades desenvolvidas, pela utilização de vídeos e flyers digitais: nas redes sociais do Facebook e Blogue da Biblioteca “Na Pegada do Livro”; no hall de entrada da escola e aos Pais/Encarregados de Educação (através dos diretores de turma do 9º ano).</p>
<p>2. Aumento da quantidade de Stakeholders externos regionais, nacionais e/ou internacionais;</p>	<p>Tendo em conta o momento que atravessamos, devido à pandemia do COVID-19, as instituições disponíveis para formar novas parcerias em 2020/2021, reduziram a sua disponibilidade, contudo estamos já a fazer contatos no sentido desse aumento no próximo ano letivo.</p>
<p>3. Divulgação dos resultados dos inquéritos por parte dos Stakeholders;</p>	<p>Estamos ainda a trabalhar em ferramentas que nos irão auxiliar na análise quantitativa e qualitativa dos inquéritos, para que esta possa ser divulgada de forma mais dinâmica e imediata.</p>
<p>4. Aumento de iniciativas de promoção da escola no exterior;</p>	<p>Devido à pandemia do COVID-19, a presença do Agrupamento na QUALIFICA 2021 - Feira de Educação, Formação, Juventude e Emprego, onde seria feita a divulgação da oferta educativa e formativa, foi cancelada pelos promotores do evento.</p> <p>Esperamos neste próximo ano letivo poderemos realizar a divulgação da nossa oferta, com a utilização de atividades demonstrativas da aprendizagem dos cursos.</p>
<p>5. Incremento da participação ativa e pró-ativa dos Stakeholders internos;</p>	<p>Fizemos a análise dos dados referentes a este ano letivo, após termos recolhido as opiniões dos diversos stakeholders, em diferentes momentos.</p>

6. Criação e dinamização do plano de comunicação;	Na equipa de acesso restrito, criada no TEAMS, todos os stakeholders poderão consultar os últimos dados recolhidos e tratados, bem como trocar mensagens, ou mesmo solicitar contato direto online.
7. Promoção da participação para a proposta de sugestões de melhoria;	Conselho Pedagógico e Conselho Consultivo/Conselho Geral.
8. Aumento da relação entre os docentes e Stakeholders externos da região;	Contatos com as seguintes entidades: IPSS “De Mãos Dadas”, Infântário “A Girafa”, Centro de estudos “Saber Fazer”, IDESCOM, E-REDES.
9. Maior envolvimento com os pais e encarregados de educação nas iniciativas do agrupamento; aumentar a cooperação com e entre instituições EPF regionais e nacionais;	A pandemia impediu a realização de atividades e o envolvimento dos pais/encarregados de educação.
10. Incremento da participação interdisciplinar entre os Stakeholders internos;	Equipas educativas com reuniões mensais.
11. Incremento do incentivo à atitude empreendedora;	Orçamento Participativo jovem, eTwinning e Prémio monetário de reconhecimento de mérito, aos alunos finalistas do Curso de Redes, pela entidade parceira E-REDES.
12. Manutenção e melhoria do envolvimento em projetos de mobilidade internacional;	No ano letivo de 2020/2021, mantivemos o programa ERASMUS+.
13. Continuação do aumento da participação da escola na comunidade.	Projetos de solidariedade (recolha e distribuição de alimentos para os mais carenciados) + Pedritos e Pedrocas – acolhimento dos alunos novos na escola, prémios, atividades desenvolvidas e a desenvolver com os parceiros no âmbito da infância, terceira idade e necessidades educativas especiais.

## II. Balanço dos resultados dos indicadores EQAVET selecionados, de outros em uso e da aferição dos descritores EQAVET/práticas de gestão

Em setembro de 2019, deu-se início ao processo de implementação do sistema de garantia de qualidade e futura obtenção da certificação EQAVET.

No âmbito do processo de implementação, foi elaborado a documento base, assim como o plano de ação, no qual se definiram os pontos de partida e as metas que o AE de Pedrouços pretendia alcançar, norteando-se pelos indicadores EQAVET definidos como prioritários pela ANQEP:

- Indicador EQAVET 4a) - Conclusão dos cursos.
- Indicador EQAVET 5a) - Taxa de colocação após conclusão de cursos de EFP.
- Indicador EQAVET 6a) - Utilização das competências adquiridas no local de trabalho.  
 Percentagem de alunos que completaram o curso e que trabalham em profissões diretamente relacionadas com o curso/Área de Educação e Formação que concluíram.
- Indicador EQAVET 6b<sup>3</sup>) - Utilização das competências adquiridas no local de trabalho.  
 Percentagem de empregadores que estão satisfeitos com os formandos que completarem um curso de EFP.

Indicador	Análise de taxas de indicador	2017/ 2020	2018/ 2021
<b>4 a)</b> Conclusão dos cursos	Taxa de conclusão no tempo previsto Taxa de conclusão após o tempo previsto Taxa de conclusão global Taxa de não aprovação	sd	100% 0% 100% 0%
<b>5 a)</b> Taxa de colocação após conclusão de cursos de EFP	Taxa de diplomados empregados por conta de outrem Taxa de diplomados à procura de emprego Taxa de diplomados por conta própria Taxa de diplomados a frequentar estágios profissionais Taxa de diplomados em prosseguimento de estudos Taxa de diplomados em situação desconhecida	sd	87.5% 0% 0% 0% 12.5% 0%
Utilização das competências adquiridas no local de trabalho:			
<b>6 a)</b> Diplomados em profissões diretamente relacionadas com o curso/Área de Educação	Diplomados que exercem profissões relacionadas com o curso Diplomados que exercem profissões não relacionadas com o curso	sd	<b>42%</b> <b>58%</b>
<b>6 b<sup>3</sup>)</b> Satisfação dos empregadores	Taxa de satisfação dos empregadores Média de satisfação dos empregadores		sd sd

sd – Sem dados

Apresentamos um balanço sucinto dos indicadores EQAVET selecionados pelo AE de Pedrouços

ÁREAS DE MELHORIA	OBJETIVOS	DESCRIÇÃO DAS METAS A ALCANÇAR	Plano de melhoria 20/21	Resultados alcançados		
				18/21	19/22	20/23
<b>Indicador nº4 a) – Conclusão dos cursos</b>						
Taxa de conclusão dos cursos	Reduzir a taxa de desistência dos EFP	Taxa de desistência dos Cursos Profissionais	38%	<b>44.3%*</b>	<b>42.9%*</b>	0%
	Reduzir a percentagem de faltas injustificadas	Módulos em atraso		13.4%	14.5%	16.8%
	Promover a intervenção escolar pais/EE	Faltas injustificadas	5%	<b>14,5%*</b>	<b>9.55%*</b>	<b>11.1%*</b>
	Reduzir a taxa de não aprovação	Contatos com os Pais/EE	67%	72.5%	85.5%	85.5%
		Taxa de Não Aprovação	38.6%	0%	---	---

\* Os resultados esperados não aumentaram, ou *situam-se abaixo do esperado*, como resultado da situação pandémica.

ÁREAS DE MELHORIA	OBJETIVOS	DESCRIÇÃO DAS METAS A ALCANÇAR	Plano de melhoria 20/21	Resultados alcançados		
				18/21	19/22	20/23
<b>Indicador nº 5 a)- Taxa de colocação após a conclusão de cursos de EFP</b>						
Taxa de colocação após conclusão de cursos de EFP	Reforçar as redes e as parcerias com as empresas da região, intensificando as dinâmicas de trabalho colaborativo escola-meio	Rede de parcerias (reforço)	2	<b>2*</b>	<b>1*</b>	---
	Auscultar as entidades que recebem os alunos em FCT	Sessões técnicas e aulas na escola com empresários e especialistas de diversas áreas de formação nas turmas finalistas	2	<b>1*</b>	4	---
	Auscultar as empresas ou outras entidades empregadoras e entidades parceiras	Visitas de estudo às empresas por ano letivo e por turma	2	<b>0*</b>	<b>0*</b>	---
		Média da avaliação da FCT	15	18	17.6	
		Consultas/focus groups com os stakeholders por ano letivo	3	4	<b>2*</b>	

\* Os resultados esperados não aumentaram, ou *situam-se abaixo do esperado*, como resultado da situação pandémica.

ÁREAS DE MELHORIA	OBJETIVOS	DESCRIÇÃO DAS METAS A ALCANÇAR	Plano de melhoria 20/21	Resultados alcançados		
				18/21	19/22	20/23
<b>Indicador nº6 a) Utilização das competências adquiridas no local de trabalho</b>						
Diplomados em profissões diretamente relacionadas com o curso/Área de Educação	Potenciar a empregabilidade do aluno através da adequação do perfil de competências do aluno às características do local de estágio	Percentagem de alunos com nota $\geq 15$ valores nas avaliações de FCT	74%	100%	100%	
	Potenciar ao máximo a empregabilidade do aluno	Aulas com/sessões técnicas por turma finalista/ano; Visitas de estudo a empresas por ano letivo; Novas empresas parceiras por curso.	12	10*	2*	1*
			8	4*	2*	1*
<b>Indicador nº6 b³) Utilização das competências adquiridas no local de trabalho</b>						
Satisfação dos empregadores	Monitorizar a utilização das competências adquiridas no local de trabalho pelos alunos dos cursos profissionais;	Sessão anual de técnicas de procura de emprego e da realização da simulação de entrevistas de emprego (presenças e timings)	1	1		
		Elaboração dos CV (digital - LinkedIn e/ou Europass), cartas de apresentação em português (no âmbito da disciplina de Área de Integração) e em Inglês (acompanhado na própria disciplina) por parte de todos os alunos finalistas	1	1		

\* Os resultados esperados não aumentaram, ou **situam-se abaixo do esperado**, como resultado da situação pandémica.

## ANÁLISE E RELEXÃO SOBRE OS DADOS OBTIDOS NAS TABELAS

Da análise dos dados dos quadros anteriores verificamos que a sua estagnação, face ao esperado, ou mesmo a sua diminuição, são resultado de uma série de fatores que nos levou a uma reflexão pormenorizada e que iremos detalhar abaixo.

O paradigma Educação/Formação teve de se reajustar devido ao estado pandémico do Covid-19 (nos períodos de 14 de março a 30 de junho de 2020 e de 8 de fevereiro a 18 de abril de 2021), tendo existido uma clara preocupação dos professores e diretores de turma em acompanhar os alunos de forma individual, pela modalidade de ensino à distância (E&D), com uma nova abordagem e novas estratégias, o que criou nos alunos a necessidade de se adaptarem a esta nova forma de aprendizagem, em todas as suas vertentes.

Por outro lado, a motivação e a aprendizagem, dos alunos, assim como a disponibilidade dos organismos que promovem a implementação de projetos de âmbito local, nacional e transnacional para favorecer a aprendizagem e autonomia dos alunos ficaram claramente comprometidos.

Como resultado das situações precárias causadas pela situação que atravessamos, as preocupações familiares de cariz financeiras sobrepuseram-se, e a ligação dos alunos à escola ficou mais fragilizada. É de fazer notar que, a maioria dos alunos, tiveram de recorrer ao empréstimo de equipamentos e ligação à internet fornecidos pela escola, para que se pudesse assegurar a sua aprendizagem nas aulas de E@D.

A taxa de desistência dos cursos observa-se elevada, essencialmente devida à falta de assiduidade dos alunos e, conseqüente aumento de módulos em atraso, originando desmotivação e a conseqüência evidente de abandono.

Muitos dos alunos que desistem, fazem a sua inscrição nestes cursos de formação profissional por se encontrarem dentro da escolaridade obrigatória, no entanto quando completam a maioridade (18 anos) deixam o seu percurso formativo, abandonando a escola para ingressar o mercado de trabalho e assim poderem ajudar financeiramente as suas famílias.

O Agrupamento encontra-se inserido num Território Educativo de Intervenção Prioritária (TEIP), para melhor sensibilizar e ajudar as famílias, da comunidade envolvente à escola, a investir na continuidade de formação dos seus educandos.

As profissões relacionadas com as áreas dos cursos da nossa oferta educativa e formativa não foram a prioridade na escolha dos nossos alunos; pois, como referido anteriormente, a situação pandémica vivida levou à diminuição de empresas disponíveis para acolher os nossos alunos, bem como o fato do recrutamento de pessoal especializado se encontrar numa fase de estagnação, ou redução, teve um grande impacto na escolha dos nossos alunos por outros empregos de qualificação baixa, mas de resolução de um problema mais imediato de obtenção de estabilidade financeira.

Sobre a aferição dos graus de satisfação dos empregadores, não nos foi possível recolher as opiniões junto das entidades/empresas que acolheram os nossos alunos após a sua saída para o mercado de trabalho, uma vez que ainda estamos a organizar as ferramentas a aplicar.

Cientes de que estamos no 1º ano de reflexão face ao processo de alinhamento EQAVET e tendo o contexto pandémico tornando mais instável todo o processo, embora mais desafiante, condicionou por seu lado o trabalho na sociedade em geral e nas escolas em particular.

Sendo assim as áreas de melhoria identificadas no documento base, apesar de terem merecido toda a nossa atenção, tiveram de se adequar ao ritmo de execução das medidas e às condicionantes que limitaram a sua execução. Contudo iremos continuar a trabalhar no sentido de melhorar e procurar concretizar os nossos objetivos, tal como foi o nosso compromisso desde que todo este processo se iniciou.



### III. Melhorias a introduzir na gestão da oferta de EFP face ao balanço apresentado no ponto II

#### 3.1 Identificação das áreas de melhoria, objetivos e metas a alcançar

Área de Melhoria	Descrição da Área de Melhoria	Objetivo	Descrição do objetivo e metas a alcançar (quando disponível, indicar o ponto de partida)
AM1	Aumentar o sucesso dos Cursos	O1	<i>Diminuir a desistência dos cursos</i>
		O2	<i>Aumentar a taxa de conclusão dos cursos</i>
		O3	<i>Maior envolvimento com os pais e encarregados de educação nas iniciativas do agrupamento (SP)</i>
AM2	Colocação Após o Curso	O4	<i>Aumentar o número de diplomados empregados após finalizarem os cursos na sua área de estudo</i>
		O5	<i>Aumentar a cooperação com e entre instituições EPF regionais e nacionais (SP)</i>
		O6	<i>Aumentar o número de diplomados a frequentar o ensino superior</i>
AM3	Comunicação com os stakeholders	O7	<i>Melhorar o envolvimento dos stakeholders</i>
		O8	<i>Aumento da relação entre os docentes e Stakeholders externos da região (SP)</i>
		O9	<i>Incremento da participação ativa e pró-ativa dos Stakeholders internos (SP)</i>
		O10	<i>Aumento da quantidade de Stakeholders externos regionais, nacionais e/ou internacionais (SP)</i>
AM4	Satisfação dos empregadores	O11	<i>Melhorar o contato dos diplomados com as empresas empregadoras</i>
		O12	<i>Auscultar as empresas a fim de adequar a oferta formativa e conteúdos das mesmas à realidade das empresas</i>
AM5	Dar maior visibilidade à oferta formativa (SP)	O13	<i>Aumento de iniciativas de promoção da escola no exterior (SP)</i>
		O14	<i>Promoção da participação para a proposta de sugestões de melhoria (SP)</i>
		O15	<i>Continuação do aumento da participação da escola na comunidade (SP)</i>

SP – Sugestão dos Peritos, após a 1ª visita de verificação de conformidade EQAVET (04/03/2021)

### 3.2 Identificação das ações a desenvolver e sua calendarização

Área de Melhoria	Ação	Descrição da Ação a desenvolver	Data Início (mês/ano)	Data Conclusão (mês/ano)
AM1	A1	Envolver encarregados de educação	Abril/2022	Abril/2023
	A2	Diagnosticar as necessidades de formação individuais	Abril/2022	Abril/2023
	A3	Diagnosticar as necessidades de formação de cada módulo	Abril/2022	Abril/2023
AM2	A6	Promover a adequação do perfil do aluno aos locais de estágio	Abril/2022	Abril/2023
	A7	Promover o contato precoce dos alunos com as entidades empregadoras da região	Abril/2022	Abril/2023
	A8	<i>Incremento do incentivo à atitude empreendedora (SP)</i>	Abril/2022	Abril/2023
	A9	Avaliação vocacional do aluno para a integração no ensino superior	Abril/2022	Abril/2023
AM3	A10	<i>Criação e dinamização do plano de comunicação (SP)</i>	Abril/2022	Abril/2023
	A11	<i>Incremento da participação interdisciplinar entre os Stakeholders internos (SP)</i>	Abril/2022	Abril/2023
	A12	Melhorar as vias de partilha de resultados alcançados objetivos e metas definidas	Abril/2022	Abril/2023
AM4	A13	Conhecer melhor as necessidades das empresas empregadoras	Abril/2022	Abril/2023
	A14	Auscultar periodicamente os empregadores	Abril/2022	Abril/2023
AM5	A15	<i>Divulgação dos resultados dos inquéritos por parte dos Stakeholders (SP)</i>	Abril/2022	Abril/2023
	A16	<i>Manutenção e melhoria do envolvimento em projetos de mobilidade internacional (SP)</i>	Abril/2022	Abril/2023



#### IV Reflexão sobre a aplicação do ciclo de garantia e melhoria da qualidade e participação dos stakeholders internos e externos na melhoria contínua da oferta de EFP

Na Escola Básica e Secundária de Pedrouços, o processo EQAVET veio sistematizar muitas informações dispersas e levou-nos a empreender esforços na organização de toda a informação disponível. Esse caminho tem-se mostrado eficaz, uma vez que passámos a usar uma matriz de análise (baseada nos indicadores EQAVET), permitindo-nos partilhar resultados de avaliação, reflexões e debater novas estratégias. Desde então, todas as fases do ciclo têm-se repetido num processo contínuo e em diálogo permanente com os stakeholders internos e externos.

O ensino e formação profissional constituiu sempre um pilar da oferta educativa do Agrupamento. Há muitos anos que dispúnhamos de grupos de trabalho, que de forma regular e consistente, acompanhava os resultados e evolução da formação, procurando sempre conhecer a opinião dos alunos e as suas expectativas quer na sua entrada, saída, ou no seu percurso pós-formação. Esta experiência, embora aplicada inicialmente aos cursos de educação e formação (CEF), foi uma excelente base de partida, tendo-nos facilitado o trabalho de adaptação ao sistema EQAVET e aos seus princípios.

O Sistema de Gestão da Qualidade do Agrupamento de Escolas de Pedrouços assenta no modelo da melhoria contínua, sustentado nos descritores EQAVET/práticas de gestão e refletido no ciclo PDCA (Plan - Do - Check - Act ou Adjust), procurando melhorar continuamente a eficácia dos processos internos através de vários mecanismos estratégicos de monitorização dos ciclos de formação dos cursos EFP.

Este modelo prevê um conjunto de momentos de auscultação de todos os stakeholders, o que torna todo o processo de definição de indicadores e objetivos num processo dinâmico, participativo e representativo de todas as perspetivas. Ao longo deste processo procede-se à recolha de informação que permita a melhoria contínua da gestão da educação e formação profissional e à sua discussão com todos os intervenientes no processo.


Com base no workshop, promovido com os stakeholders externos e internos, no dia 06 de abril, reunimos as seguintes recomendações/sugestões:


- Revisão do modelo dos cursos (ex. maior contacto direto e prático com o tecido empresarial, manutenção e aumento das sessões práticas/técnicas).
- Aumentar o número de visitas de estudo/ano.
- Melhorar a divulgação da oferta formativa, nos diferentes canais de comunicação.
- Orientar os alunos/EE's em termos de orientação vocacional.
- Promoção de projetos interdisciplinares (vários módulos/várias disciplinas).
- Melhorar o envolvimento e auscultação dos parceiros.
- Repensar os problemas concretos como a falta de assiduidade.
- Criar um acesso à plataforma, do Agrupamento e das instituições/empresas, para permitir um maior contato com os estágios profissionais.
- Envolver a associação de pais, para a valorização do ensino profissional.

Nota:

*Por todas as condicionantes apontadas ao longo deste relatório, o mesmo surge na sua versão final, sem a aprovação antecipada em conselho geral, ou em conselho pedagógico. Sendo, no entanto, apresentado posteriormente a todos os membros destes 2 conselhos, no período posterior ao período de interrupção letiva da Páscoa, dando-se assim cumprimento ao estabelecido.*

Os Relatores

  
\_\_\_\_\_  
(Diretor do Agrupamento de Escolas de Pedrouços)

  
\_\_\_\_\_  
(Responsável da qualidade)

Pedrouços, 18 de Abril de 2022